

# O QUE VOCÊ PRECISA SABER SOBRE A VARÍOLA DOS MACACOS

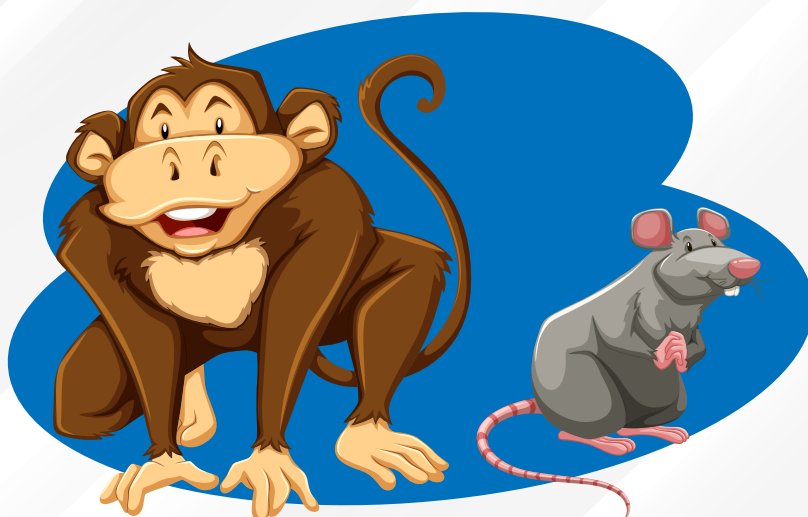
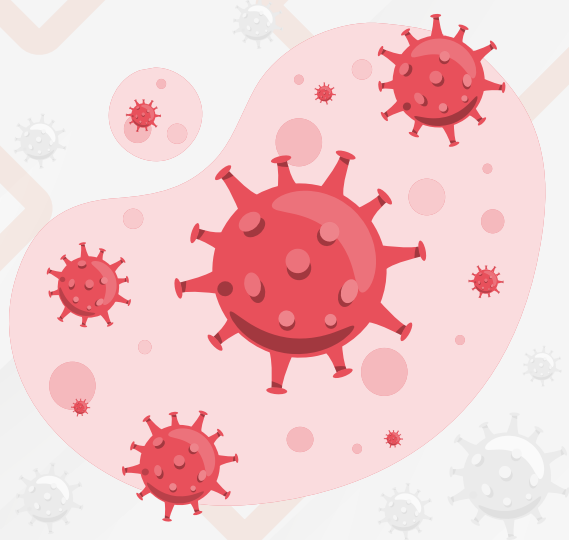


A varíola dos macacos é transmitida pelo vírus *monkeypox*, que pertence ao gênero *orthopoxvirus*. É considerada uma zoonose viral (o vírus é transmitido aos seres humanos a partir de animais) com sintomas muito semelhantes aos observados em pacientes com varíola, embora seja clinicamente menos grave. O período de incubação da varíola dos macacos é geralmente de seis a 13 dias, mas pode variar de cinco a 21 dias, segundo a Organização Mundial da Saúde (OMS).

A varíola dos macacos é transmitida pelo vírus *monkeypox*, que pertence ao gênero *orthopoxvirus*. É considerada uma zoonose viral (o vírus é transmitido aos seres humanos a partir de animais) com sintomas muito semelhantes aos observados em pacientes com varíola, embora seja clinicamente menos grave. O período de incubação da varíola dos macacos é geralmente de seis a 13 dias, mas pode variar de cinco a 21 dias, segundo a Organização Mundial da Saúde (OMS).

O nome *monkeypox* se origina da descoberta inicial do vírus em macacos em um laboratório dinamarquês em 1958. O primeiro caso humano foi identificado em uma criança na República Democrática do Congo em 1970. Atualmente, segundo a OMS esclareceu, a maioria dos animais suscetíveis a este tipo de varíola são roedores, como ratos e cão-da-pradaria.

A transmissão ocorre por contato próximo com lesões, fluidos corporais, gotículas respiratórias e materiais contaminados, como roupas de cama. E, segundo o órgão de saúde, a transmissão de humano para humano está ocorrendo entre pessoas com contato físico próximo com casos sintomáticos.



## Sintomas:

A OMS descreve quadros diferentes de sintomas para casos suspeitos, prováveis e confirmados. Passa a ser considerado um caso suspeito qualquer pessoa, de qualquer idade, que apresente **pústulas (bolhas) na pele de forma aguda e inexplicável e esteja em um país onde a varíola dos macacos não é endêmica. Se este quadro for acompanhado por dor de cabeça, início de febre acima de 38,5°C, linfonodos inchados, dores musculares e no corpo, dor nas costas e fraqueza profunda, é necessário fazer exame para confirmar ou descartar a doença.**

Casos considerados “prováveis” incluem sintomas semelhantes aos dos casos suspeitos, como contato físico pele a pele ou com lesões na pele, contato sexual ou com materiais contaminados 21 dias antes do início dos sintomas. Soma-se a isso, histórico de viagens para um país endêmico ou ter tido contato próximo com possíveis infectados no mesmo período e/ou ter resultado positivo para um teste sorológico de *orthopoxvirus* na ausência de vacinação contra varíola ou outra exposição conhecida ao vírus.



## Vacinas:

A vacinação contra a varíola tradicional é eficaz também para a varíola dos macacos, mas a OMS explicou que pessoas com 50 anos ou menos podem estar mais suscetíveis já que as campanhas de vacinação contra a varíola foram interrompidas pelo mundo quando a doença foi erradicada em 1980.

A prevenção e o controle dependem da conscientização das comunidades e da educação dos profissionais de saúde para prevenir a infecção e interromper a transmissão.

Fonte: Ministério Da Saúde

